

مَدِينَةُ  
الْحَرَامِ  
الْمَكِّيَّةِ  
مَكَّةَ  
مَكَّةَ  
مَكَّةَ



# اثرگذاری پژوهش

مرکز توسعه هماهنگی و ارزیابی تحقیقات



# تعریف

## impact

الف: اثر بر روی تغییر و یا ایجاد منفعت اقتصادی، اجتماعی، فرهنگی، سیاست ها، خدمات عمومی، سلامت، محیط و کیفیت زندگی فراتر از دانشگاه

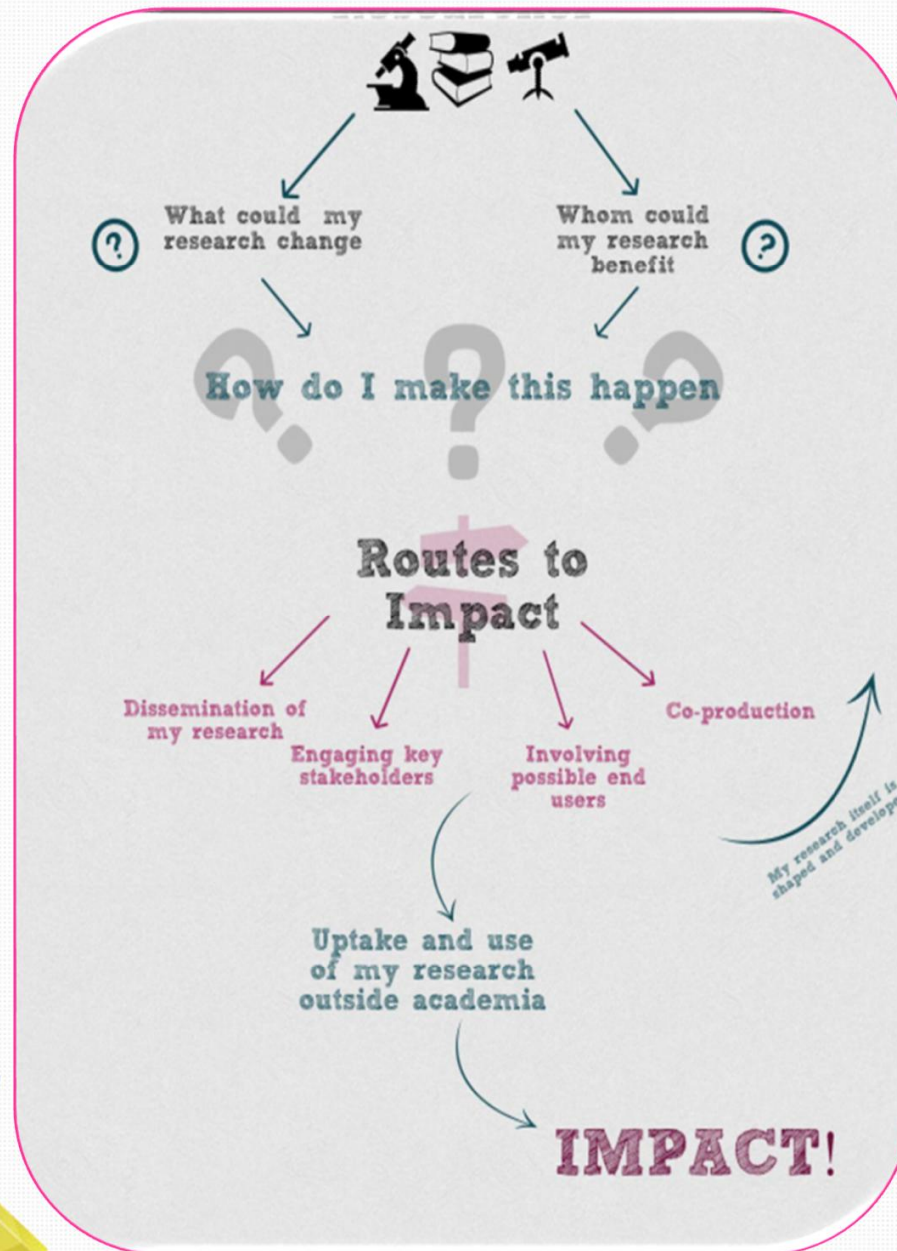
<http://hefce.ac.uk/rsch/REFimpact>

ب: اثر پژوهش عبارتند از سهم قابل پژوهش در اقتصاد، جامعه، فرهنگ، امنیت ملی، سیاست های عمومی، خدمات بهداشت، محیط زندگی، کیفیت زندگی فراتر از دانشگاه

<http://arc.gov.au/research-impact-principles-and-framework#Definition>



# IMPACT





# رویکردهای مورد استفاده در ارزشیابی اثرگذاری پژوهش

Top Down or Bottom Up  
Led Change?



# Top – Down approach



Examples:

To estimate return on investments from health research .

useful for :

- advocacy
- decisions at policy levels
- It is more cost-effective.

**USA:** They monetized improvements in life expectancy and quality of life between 1970 and 1990 by ascribing to them a value of roughly \$1.5 trillion/year. one-third of those gains (about \$500 billion) to health research.

**Australia:** 2003 to 2008. every dollar invested in research yielded net benefits to society (benefits over costs) of \$1.17 and perhaps as much as \$1.40.





# bottom – up approach

“payback model” knowledge production at the researcher level adding to a knowledge pool, and then from there to secondary outputs and adoption to final outcomes. These categories move “downstream” from research through translation to society and can capture outputs of interest for different audiences



## Advantages of bottom-up management



More informed decisions



Better team morale



More room for creativity

## Disadvantages of bottom-up management



Low momentum



Shift in leadership dynamics



Lack of high-level insight

Low momentum

Shift in leadership dynamics

Lack of high-level insight

# The characteristics of two main approach

## Challenges:

### **Attribution issue:**

inability to determine the exact contributions of health research (versus other factors) in achieving its end goals.

### **Counterfactual :**

What would have happened if the research had not been conducted and how can this be determined?

**Time lag:** From basic discovery to an effective therapy can take anywhere from 2 years to 30 years, adding to the difficulty of assessing returns at any single point in time

### **Meaningful**

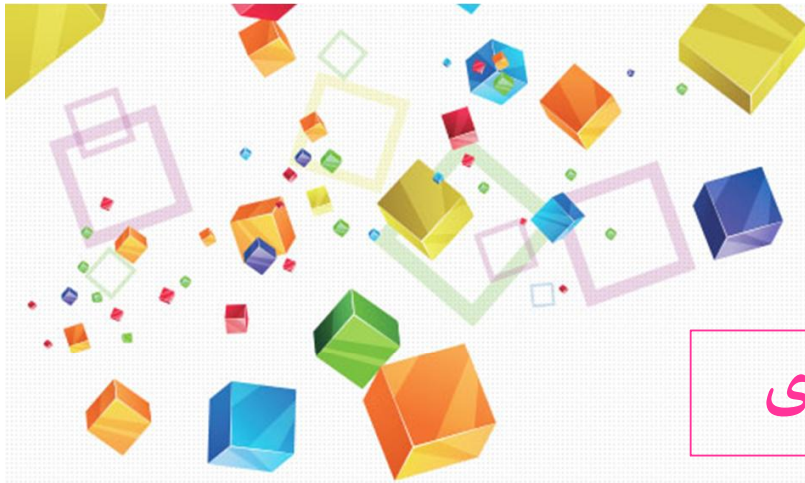
**terms :** Economic measures are obviously numerical and easier to defend as metrics, whereas social and health improvements are more qualitative





# ارزشیابی طرح‌های اثر گذار پژوهش





# طرح‌های تحقیقاتی اثر گذار

## طرح‌های تحقیقاتی اثر گذار بر تصمیم گیری

- کد تصویب طرح در شورای پژوهشی مرکز تحقیقات
- گزارش نهایی طرح و یا مقاله حاصل از طرح
- مستند بیانگر اصلاح تصمیم گیری مطابق با موارد قید شده (منضم به مکاتبات با امضای مقام مسئول سازمان تصمیم گیرنده)

طرح‌های تحقیقاتی مصوب شورای پژوهشی مرکز تحقیقات که نتایج آن طی سال ارزشیابی منجر به اصلاح تصمیم گیری و یا ابلاغ تصمیمات جدید شده و در سیستم استفاده گردد.





# طرح‌های تحقیقاتی اثر گذار

طرح‌های تحقیقاتی اثر گذار بر وضعیت سلامت / ارائه خدمت

- کد تصویب طرح در شورای پژوهشی مرکز تحقیقات
- گزارش نهایی طرح و یا مقاله حاصل از طرح
- مستند بیانگر تغییر در وضعیت سلامتی / بهبود ارائه خدمت مانند ( گزارش انجام طرح تحقیقاتی که تغییر ایجاد شده را اثبات نماید)

طرح‌های تحقیقاتی مصوب شورای پژوهشی مرکز تحقیقات که نتایج آن طی سال ارزشیابی منجر به تغییر در وضعیت سلامت مردم، بهبود کیفیت ارائه خدمات سلامتی به جامعه شده است. مصادیق تغییر در سلامت مانند تغییر در شیوع و یا بروز بیماری، تغییر کیفیت زندگی و یا افزایش طول عمر بوده که میتواند از طریق بهبود فرآیند پیشگیری، درمان و بازتوانی ایجاد شود و مصادیق تغییر در کیفیت ارائه خدمات سلامتی مانند افزایش مقبولیت، دسترسی، مناسبت، اثربخشی، کارایی و ایمنی و...



# طرح‌های تحقیقاتی اثر گذار

طرح‌های تحقیقاتی اثر گذار بر مولفه های موثر بر سلامت

- کد تصویب طرح در شورای پژوهشی مرکز تحقیقات  
- گزارش نهایی طرح و یا مقاله حاصل از طرح  
- مستند بیانگر تغییر در مولفه های موثر بر سلامت (مانند گزارش انجام طرح تحقیقاتی که تغییر ایجاد شده را اثبات نماید)

طرح‌های تحقیقاتی مصوب شورای پژوهشی مرکز تحقیقات که نتایج آن طی سال ارزشیابی منجر به تغییر در مولفه های موثر بر سلامت (اجتماعی، فرهنگی، محیطی و...) شده است. مصادیق تغییر در مولفه های موثر بر سلامت مانند کاهش عوامل خطر، افزایش تامین عدالت در سلامت و... میباشد.





# طرح‌های تحقیقاتی اثر گذار

## طرح‌های تحقیقاتی اثر گذار بر اقتصاد

طرح‌های تحقیقاتی مصوب شورای پژوهشی مرکز تحقیقات که نتایج آن طی سال ارزشیابی منجر به ایجاد اثرات اقتصادی شامل درآمدزایی و افزایش کارایی شده اند.

مصادیق تغییر در اثرات اقتصادی شامل تولید محصول یا خدمات قابل فروش جدید، بهینه نمودن کالا و یا محصول قبلی (افزایش کیفیت و یا کاهش هزینه تولید)، ایجاد کارآفرینی دانش بنیان، اجرای مداخلات مبتنی بر شواهدی که منجر به کاهش تعداد روزهای ازدست رفته کار به علت بیماری یا ناتوانی و یا کاهش هزینه های مستقیم بیماران و نظام سلامت گردد.

- کد تصویب طرح در شورای پژوهشی مرکز تحقیقات
- گزارش نهایی طرح و یا مقاله حاصل از طرح
- مستند بیانگر تغییر در اثرات اقتصادی (مانند گزارش انجام طرح تحقیقاتی که تغییر ایجاد شده را اثبات نماید)



## ملاحظات

- در بررسی طرح های تحقیقاتی اثرگذار ، تاریخ تصویب طرح محدودیت زمانی نداشته و تنها تاریخ ایجاد اثر مربوط به سال ارزشیابی می باشد.
- محور اثرگذاری فقط برای مراکز تحقیقات با بیش از 10 سال فعالیت و یا دارای ردیف مستقل بودجه محاسبه می گردد و انتظار می رود این مراکز تنها دو طرح دارای بیشترین اثرگذاری را ارائه نمایند.







## نحوه امتیاز دهی

- در نحوه امتیاز دهی هم که طرحهای تحقیقاتی در سطح دانشگاهی 5 ، در سطح استان 20 و در سطح ملی 100 خواهد بود.
- سقف امتیاز 500 جهت محور اثرگذاری در صورتی به مرکز تحقیقات تخصیص داده می شود که مرکز تحقیقات از مجموع دو طرح ارائه شده طبق نظر کمیته داوری ، سقف امتیاز 200 را دریافت کرده باشد.



# با تشکر





